
빈대 정보집

2023. 10.



질병관리청
감염병진단분석국
매개체분석과

목 차

1. 빈대의 생태적 특성

- 매개 감염병 등 인체 영향..... 1
- 형태적 특징..... 1
- 생활사 및 습성..... 2

2. 빈대 발견 방법

- 빈대 발견의 개념..... 3
- 주간 발견 방법..... 3
- 야간 발견 방법..... 4

3. 빈대 발견 시 방제 방법

- 빈대 방제 위해 물리적 방제와 화학적 방제를 병행..... 5
- 물리적 방제..... 5
- 화학적 방제..... 5
- 빈대를 예방하려면..... 5

4. 국외 빈대 관련 정보

- 미국 환경청..... 6
- 호주 보건부..... 6

1

빈대(Bed Bug)의 생태적 특성

□ 매개 감염병 등 인체 영향

- 현재까지 질병을 매개한 기록은 없으나 가려움증을 유발하여 이차적 피부감염 생기기도 함
- 드물게 여러마리에 의해서 동시에 노출시 Anaphylaxis가 일어나서 고열 및 염증반응을 일으킴
- 흡혈욕구가 강하고, 주로 야간에 흡혈하는 습성으로 수면방해



(출처: Tackling bed bugs; A starter guide for local governments)

□ 형태적 특징

- 성충은 약 5~6 mm, 상하로 납작하게 눌린 난형이며 진한 갈색을 띠

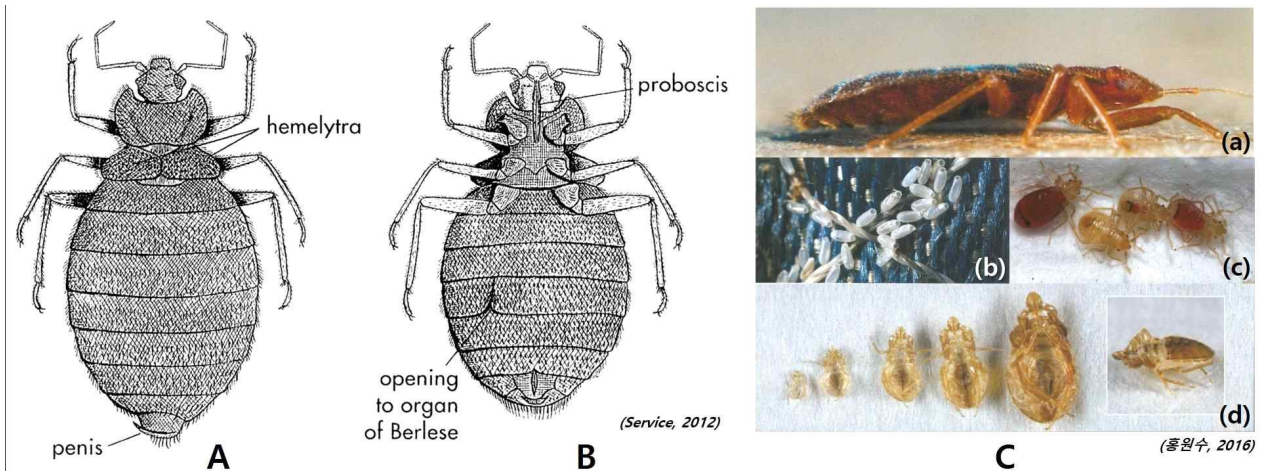


그림 2-1. 빈대의 형태. (A)수컷(등면); (B)암컷(배면). (C)발육단계별 형태. (a)성충; (b)알; (c)1령 약충; (d)단계별 탈피각

□ 생활사 및 습성

- 불완전변태의 생활사를 가지고 있어 알에서 약충 5령기를 거쳐 성충이 됨
- 약충은 5회 탈피(molt)하며 각 령 마다 최소한 1회의 흡혈이 필요
- 암수 모두 1주일에 1~2회 흡혈하며, 10분간 몸무게의 2.5 ~ 6배 흡혈
- 성충의 수명은 온도에 영향을 받음
 - * 18~20°C에서 9~18개월; 27°C, 15주; 34°C, 10주
- 하루 2~5개의 알을 2~3일 간격으로 낳아 일생동안 약 200개 산란함

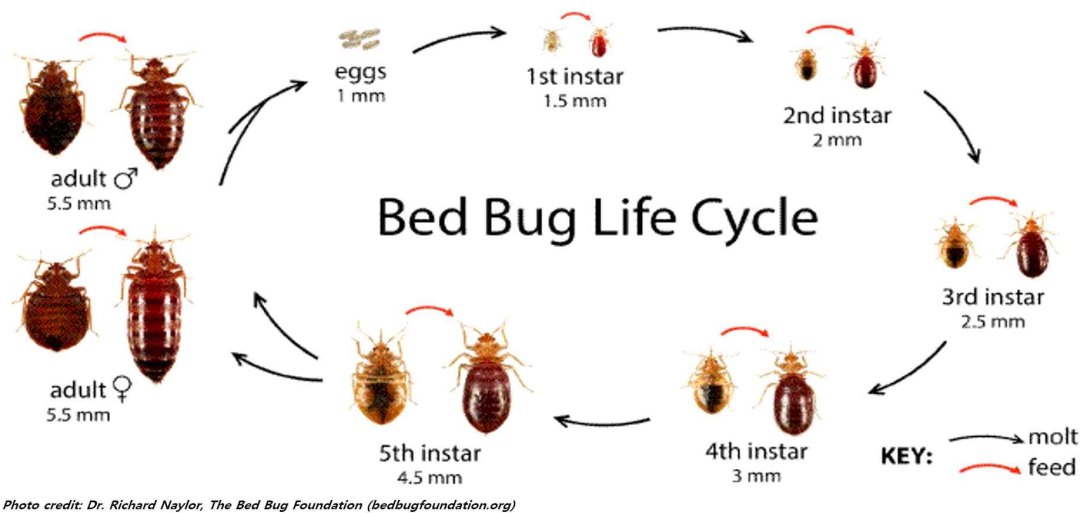


그림 1-3. 빈대의 생활사

- 성충과 약충은 습성이 유사하고, 주간에는 가구나 침실 벽의 틈 혹은 벽지 틈에 끼어들어 숨어 있다가 야간에 흡혈활동을 하며 저녁보다는 이른 새벽에 더 활발히 활동함

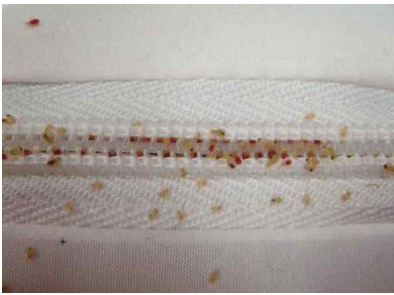


(출처: Dini M. Miller, Ph.D., Department of Entomology, Virginia Tech)

□ 빈대 발견의 개념

- 빈대는 주로 야간에 수면 중인 사람을 흡혈하기 때문에 침대 등 사람이 잠을 자는 위치와 가까운 곳에 주로 서식
- 흡혈할 때만 잠시 나타나고 흡혈 후 어두운 곳에 숨음

* 섬유질, 목재, 종이로 된 틈새에 숨어 있기를 좋아하기 때문에 침대 매트리스나 프레임, 소파, 책장 또는 이불이나 침구류 등에 숨어 있음



<매트리스 이음새에서 발견된 빈대>
(출처: Dini M. Miller, Ph.D., Department of Entomology, Virginia Tech)



<매트리스에서 발견된 빈대>
(<https://news.sky.com/story/bed-bugs-eurostar-on-alert-as-paris-grapples-with-infestation-12977030>)

□ 주간 발견 방법

- (물린자국) 모기 물린 것과 비슷하나, 주로 옷에 가려지지 않은 팔, 손, 목, 다리 등 노출 부위를 물며, 혈관을 잘 찾지 못해서 2~3곳을 연달아 물어 일렬이나 원형으로 자국이 생김



<빈대에 물린 자국>
(출처: Dini M. Miller, Ph.D., Department of Entomology, Virginia Tech)



<빈대에 물린 자국>
(DOI: <http://dx.doi.org/10.1590/abd1806-4841.20153214>)

○ **(직접확인)** 빈대를 눈으로 직접 확인

- 성충은 적갈색에 납작하며 4~7 mm 정도, 약충은 성충에 비해 더 작고 옅은 색깔임



<빈대 모습>



<빈대가 흡혈한 모습>

(출처: Dini M. Miller, Ph.D., Department of Entomology, Virginia Tech)

○ **(흔적)** 깊이 숨어 있는 빈대를 직접 확인하는 것은 매우 힘들, 빈대의 부산물이나 배설물과 같은 흔적을 찾는 것이 효율적

- * 침대의 매트리스 패드를 들어 올리고 침대 모서리나 커버의 주름진 곳을 확인하여 적갈색의 빈대 배설물이나 빈대가 눌러져 죽으면서 묻힌 혈흔 또는 알껍질(난각)이나 탈피 허물 등을 찾을 수 있음



<빈대의 부산물 및 배설물에 의한 흔적>

(출처: Dini M. Miller, Ph.D., Department of Entomology, Virginia Tech)

○ **(냄새)** 노린내 또는 곰팡이 냄새 같기도한 냄새를 풍김으로 빈대의 존재 여부를 확인 할 수 있음

□ **야간 발견 방법**

- 빈대는 빛을 싫어하므로 방의 불을 켜면 숨어 버림
- 캄캄한 방에 조용히 들어가 갑자기 손전등을 비추면 어두운 곳으로 숨기 위해 움직이는 빈대를 찾을 수 있음

- * 특히 침대 모서리나 매트리스 사이 집중 확인

□ 빈대 방제는 물리적 방제와 화학적 방제를 병행

- 빈대 확인 후 실시 요령
 - 오염된 매트리스, 가구 등은 방제 후 재사용 여부 판단
 - * 모든 빈대가 제거될 때까지 커버 유지
 - 오염된 물품 폐기 시, 반드시 방제 후 폐기
 - * 방제 없이 폐기 시, 빈대가 새로운 장소로 확산 및 유입될 가능성이 있으므로 주의 필요
 - 방제 후, 정기적으로 서식장소에서 빈대 유무 확인
- 다가구, 숙박업소 등 오염장소 주변으로 동시에 방제 진행

□ 물리적 방제

- 스팀 고열을 빈대가 서식하는 가구 틈과 벽 틈에 분사하여 방제
 - 카페트는 살충제 처리 전 스팀 청소
 - 벽에 맞닿아 있는 카페트(특히, 침대의 머리맡 부분)는 반드시 방제
- 청소기의 흡입력을 이용하여 침대(box spring 내부 필수), 매트리스, 소파, 가구, 벽지, 책 등 오염된 모든 장소 주변의 알, 자충, 성충을 포집하여 제거
 - 전공청소 끝난 후에는 내용물을 진공 봉투에 버림
- 오염 직물(의류, 커튼, 침대커버 등)은 50~60℃ 건조기에 약 30분 이상 처리하여 방제

□ 화학적 방제

- 빈대 서식처 확인 후 살충제(환경부 허가제품) 처리(제외, 매트리스, 침대 라인)
- 서식처 틈새에 피레스로이드계 살충제*를 잔류분무 처리
 - * 제품 라벨에 표기된 용법.용량을 사용 권장
 - 벽 틈(시멘트, 나무)에는 액상수화제나 마이크로캡슐제를 사용하고,
 - 페인트 바른 시멘트벽이거나 합판인 경우, 잔류분무용 유제를 사용
- 가열 연막 또는 훈증(일명 연막탄)를 이용하여 빈대 방제 자체
 - 빈대에 효과가 적으며, 숨어 있던 빈대가 약제를 피해 다른 곳으로 이동할 수 있음

□ 빈대를 예방하려면

- 숙박업소 방문 즉시, 빈대가 숨어 있는 공간을 확인
 - 침대 매트리스, 머리판(headboard, 벽에 밀착된 경우 뒷면 확인), 카페트, 침구류, 소파, 가구 등 틈새(이음새 포함)
- 빈대가 보이지 않는 경우에도 방 바닥 또는 침대에 짐 보관 지양
- 여행 중 빈대에 경험이 있으면, 여행용품에 대한 철저한 소독이 필요
 - * 밀봉하여 장시간 보관하거나, 직물류는 건조기에 처리 등

4

국외 빈대 관련 정보

- 미국 환경청 (US EPA: epa.gov/bedbugs)

- 호주 보건부(healthdirect.gov.au/bed-bugs)